

AIR-IN® Seinäventtiili

Air-In® korvausilmaventtiilit soveltuvat sekä koneellisella että painovoimaisella poistojärjestelmällä varustettuihin taloihin. Venttiili asennetaan aina tuloilma-aukko ylöspäin vedottoman ilmavirran aikaansaamiseksi. Mahdollisia asennuspaikkoja ovat seinät, erilaiset tuuletusikkunat ja sokeat ikkunaluukut.

Asennus:

Venttiilin kiinnitys tulee tehdä huolellisesti mieluiten ruuveilla kiinnitysalustasta riippuen. Avaa venttiilin keskellä oleva sormiruuvi kokonaan auki (ks. kuva). Suodatin lähtee paikoltaan vetämällä se vastapalkin alta pois. Neljä pitkulaista reikää ovat kiinnitysruuveja varten (ei sisälly toimitukseen). Asennusta tehtäessä suoritetaan myös venttiilin tiivistys seinä- tai ikkunarakenteeseen tarkoitukseen sopivalla kitillä.

Mikäli asennetaan myös **äänenvaimennuspatruuna**, on läpivientiputken oltava pyöreä ja sisähalkaisijaltaan 100mm, 125mm tai 160mm patruunasta riippuen. Putkea asennettaessa tulee sen yltää sisäpuolen sisäpinnasta ulkopuolen ulkopintaan. Patruuna työnnetään varovasti putkeen seinän keskelle. Venttiilin ja patruunan väliin on jätävä vähintään 20 mm rako.



Käyttöohje:

Venttiiliä säädetään sormiruuvista kääntämällä kiinni-asennosta 5 kierrosta auki, jolloin venttiili on 10 mm auki.

Automaattisäätimellä varustettu venttiili säätyy automaattisesti ulkolämpötilan mukaan (ks. taulukko).

Automaattisäätimen tunnistaa M-kirjaimista kannen säätöruuvien vastapalkissa (musta bimetallinen palkki)

| Ulkolämpötila | Aukko |
|---------------|-------|
| -20°C | 5 mm |
| -0°C | 10 mm |
| +20°C | 20 mm |

Huolto-ohje:

Venttiili puhdistetaan pyyhkimällä kostealla ja suodatin vaihdetaan ulkoilman epäpuhtauksien mukaan vähintään kerran vuodessa.

Suodattimen vaihto:

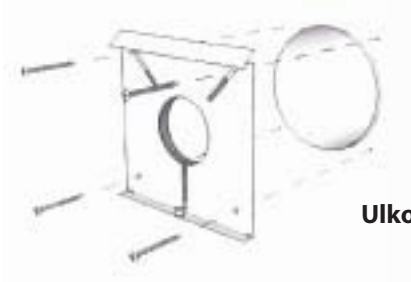
Avaa kansi sormiruuveista pyörittämällä. Vedä suodatin ylös ja aseta vastaavasti uusi tilalle.



AIR-IN® Seinäventtiilin Ulkosäleikkö

Asennusohje:

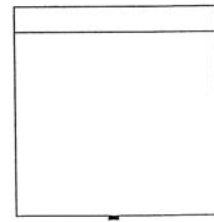
Säleikkö asennetaan viistetty reuna ylöspäin, kiinnittämällä ensin pohjakappale ruuveilla seinään. Pohjakappale tiivistetään asennusrenkaan ympäriltä siten, että alas jää noin 1 cm väli tiivistykseen mahdollisen sadeveden poistumiseksi. Pohjakappaleen päälle asennetaan kansi, joka tulee kiinnittää mukana tulevalla haponkestävällä mutterilla sille varattuun sisäkierreniittiin.



Ulkosäleikön kiinnitys

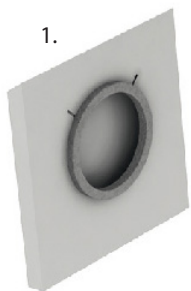


Pohja- ja kansikappaleiden kiinnitysruuvi

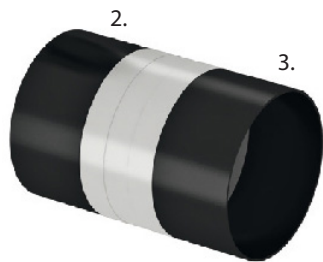


Asennetaan viistolippa ylöspäin, siten että ilmanotto-aukot jäävät sivuille

Seinäventtiilin rakenne:

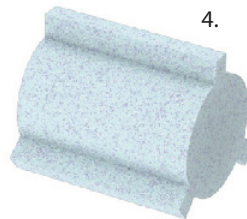


1.



2.

3.



4.



5.



6.

7.

1. **Air-In® ulkosäleikkö**
- 2-3. Läpivientiputki
4. Äänenvaimennuspatruuna
5. Suodatin
6. **Air-In® seinäventtiili**
7. Manuaali-/Automaattisäädin